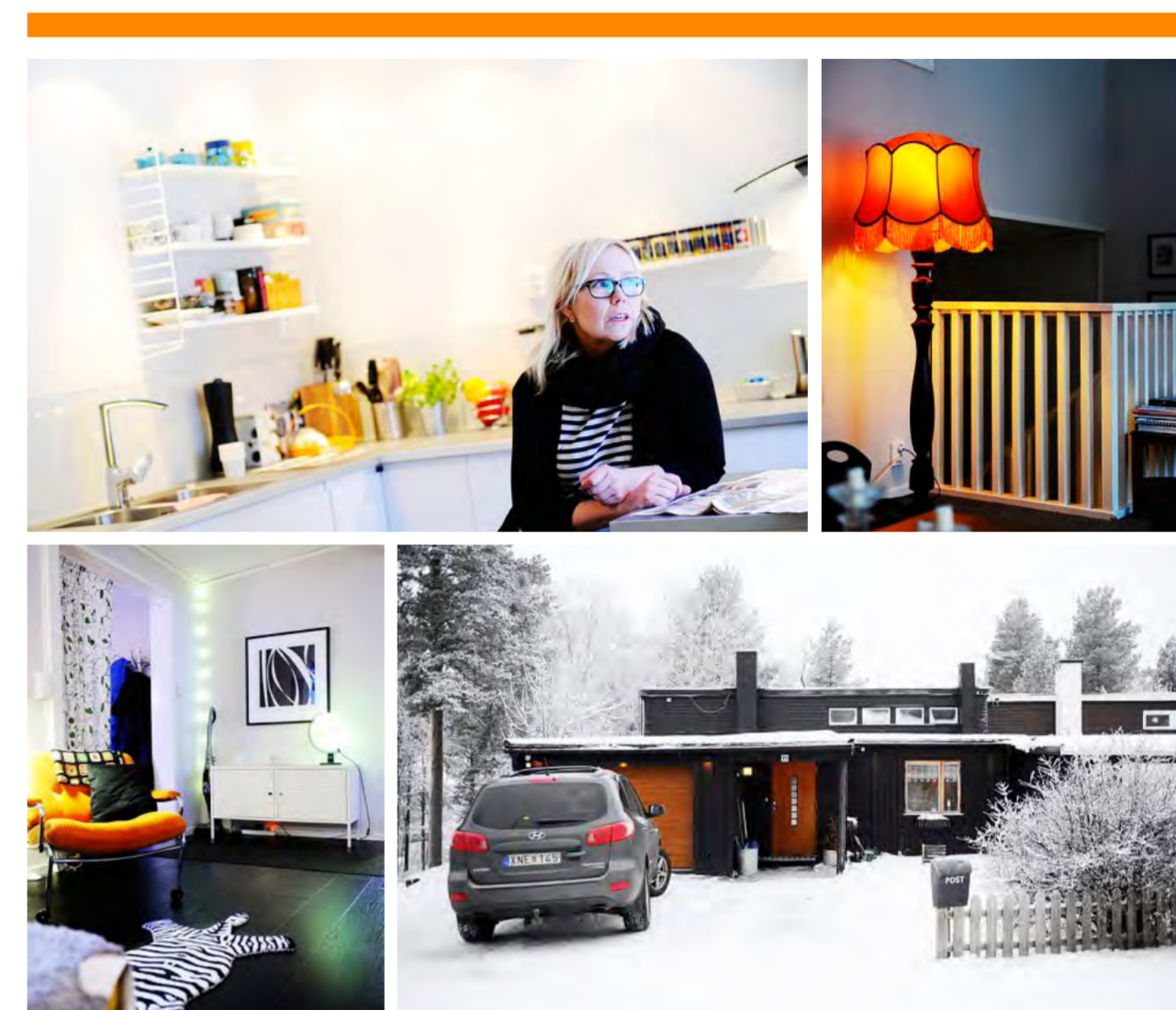




Persbrandtfåtöljen är en given snackis när familjen har gäster. De orange retrofåtöljerna bjuder in till långsittning i köket.

► Udda hem, vackra hem, unika hem. Varje vecka tittar vi in i en norrbottensk bostad med det lilla extra. På bostadssidorna bjuder vi också på praktiska tips som är värda att veta. Dessutom redovisar vi veckans fastighetsaffärer.

Och självklart tar vi gärna emot era tips: 0920-26 28 32 duo@norrbottensmedia.se



Orange är en färg som återkommer hemma hos Britt-Marie och hennes familj. Hall och kök avgränsas av ett textildraperi. En lösning Britt-Marie gillar. Thurfjellhuset målades svart och fick en ny garageport. FOTO: PETRA ISAKSSON

Öppet men avskilt, egen tomt men begränsat med trädgårdsarbete. Familjen Rauman Krohn prickade in alla önskemål när de bytte lägenhetsboendet mot ett eget hus.

## Huset som har allt

### Flytten blev en fullpott för familjen Rauman Krohn

**EGENTLIGENSKULLEDE** bara köpa en större lägenhet eftersom de redan hade sommarstuga på Lulnäset där de tillbringar mycket tid under somrarna. Allra helst hade Britt-Marie, Lars och barnen bott kvar på Klintbacken men att byta en trea mot en fyra skulle inte ge dem särskilt mycket större boyta och när kostnaden för en lägenhet visade sig vara lika hög som den skulle bli om de köpte ett mindre hus var saken klar.

När husjakten började var paret överens om att de ville ha ett ganska litet hus och framför allt en liten tomt. De kunde bara tänka sig att bo vid Skogsvallen eller på Lulsundet,



**Persbrandt  
harsuttit i  
en av våra  
fåtöljer ...**

barnen skulle få bo kvar nära dagis och kompisar.  
– Först sa vi att vi ville ha ett enplanshus vilket begränsade oss ytterligare så efter ett tag började vi titta på hus med flera plan.

**BRITT-MARIE FÖLL DIREKT** för Thurfjellhuset från 1960. Hon gillar den lådförmiga arkitekturen och föll för den smarta planlösningen. Radhuset har tre halvplan vilket gör det både öppet och avskilt. Vid entrén öppnar sig hemmet rakt fram mot vardagsrummet en halvtrappa upp, det öppna köket till höger och matplatsen till

vänster. På så vis får huset ljusinsläpp från alla håll. Bakom ett tygdraperi i vardagsrumsdelen döljer sig Britt-Maries och Lars sovrum.  
– Vi bestämde att den här våningen skulle vara en vuxenavdelning. Hit skulle varken leksaker eller hundar vara välkomna.

Huruvidaschäfern Kenzo efterlever reglerna när familjen inte är hemma vägar inte Britt-Marie säga men heltäckningsmattan som sattes in i samband med renoveringen har hållit sig superfräsch.

